

CMS.R.

Installationsanleitung

VERSION 6

Revision 2

Copyright
18.06.2009
S.Ruttloff, Computer Hard & Software
Keuersdiek 4
21614 Buxtehude

www.SRuttloff.de

HERZLICHEN GLÜCKWUNSCH!.....	3
SYSTEMVORAUSSETZUNGEN.....	3
<i>Server seitig</i>	3
<i>Client seitig</i>	3
CMS.R. ZUM SERVER ÜBERTRAGEN.....	4
INSTALLATION STARTEN.....	6
<i>Setup Sprache und CHMOD</i>	6
<i>Datenbank einrichten</i>	7
<i>Administrator Zugang erstellen</i>	8
<i>Live Bereich erstellen</i>	9
PROBLEME UND FRAGEN.....	10

Herzlichen Glückwunsch!

Mit CMS.R. haben Sie ein Werkzeug, das Ihnen hilft, sich optimal im Inter- oder Intranet zu präsentieren.

Innerhalb kürzester Zeit werden Sie ihre ersten Seiten veröffentlicht haben. Die einfache und intuitive Bedienung gestattet einen schnellen Einstieg und hochwertige Resultate bei minimalen Zeitaufwand.

Durch die innovative Modultechnik können Sie jederzeit den Funktionsumfang von CMS.R. erweitern, und das ohne Ausfallzeiten im Live-Bereich.

Eine stabile API und der offen liegende Quellcode von CMS.R. erlauben das Verändern oder Hinzufügen von Funktionen auf Basis von PHP.

Die folgende Beschreibung soll Ihnen helfen, CMS.R. zu installieren.

Systemvoraussetzungen

Server seitig

- ✓ ab PHP 5.0
- ✓ MySQL Datenbank ab Version 4.0
- ✓ mindestens 3MB freier Speicher auf dem Server (10MB empfohlen!)

Client seitig

- ✓ aktueller Webbrowser
ab IE 7, Firefox 1, Safari 3, Konqueror
- ✓ Im Browser müssen Javascript und Cookies zugelassen sein

CMS.R. zum Server übertragen

Zunächst benötigen Sie das CMS.R. Programm. Sie finden es zum Download unter <http://www.cmsr.srutloff.de>.

Starten Sie den Download der aktuellen Version und speichern Sie das CMS.R. Paket auf Ihrem Computer in einem Verzeichnis Ihrer Wahl.

Nach dem Speichern befindet sich in dem von Ihnen ausgewählten Verzeichnis eine Datei namens cmsrxxx.zip (das xxx steht für die entsprechende Version).

Nun muss das Paket noch entpackt werden. Am besten eignen sich Winzip oder Winrar (unter Windows) zum Entpacken.

Nach dem Entpacken des Paketes, wurde ein neues Verzeichnis erstellt, in dem sich weitere Dateien befinden!

Diese Dateien und Verzeichnisse stellen den späteren Administrationsbereich dar.

Dieses neu erstellte Verzeichnis kann nun umbenannt werden. Zum Beispiel in cms. Alle folgenden Texte beziehen sich auf den Verzeichnisnamen cms!

Da es sich dabei jedoch um den Administrationsbereich handelt, sollte für den Live-Betrieb ein anderer Name gewählt werden, der nicht so leicht erraten werden kann.

Dieses Verzeichnis kann nun inklusive aller enthaltenen Dateien und Unterverzeichnisse auf den Server übertragen werden.

Für den FTP Transfer eignen sich am besten *FileZilla*, *WS-FTP* oder *Leech FTP*.

Im FTP-Klienten sollte der AUTO Mode, oder aber der BINARY Mode zum Übertragen auf den Server verwendet werden.

War die Übertragung erfolgreich, müssen noch einige CHMOD-Einstellungen geändert werden.

Wenn Sie das Programm auf dem Server im Verzeichnis ./cms abgelegt haben, muss vor dem eigentlichen Installationsbeginn der CHMOD des cms Verzeichnisses auf 777 eingestellt werden.

Notieren Sie sich vor der Änderung den aktuellen CHMOD, denn diesen sollten Sie nach erfolgreicher Installation wieder einstellen!

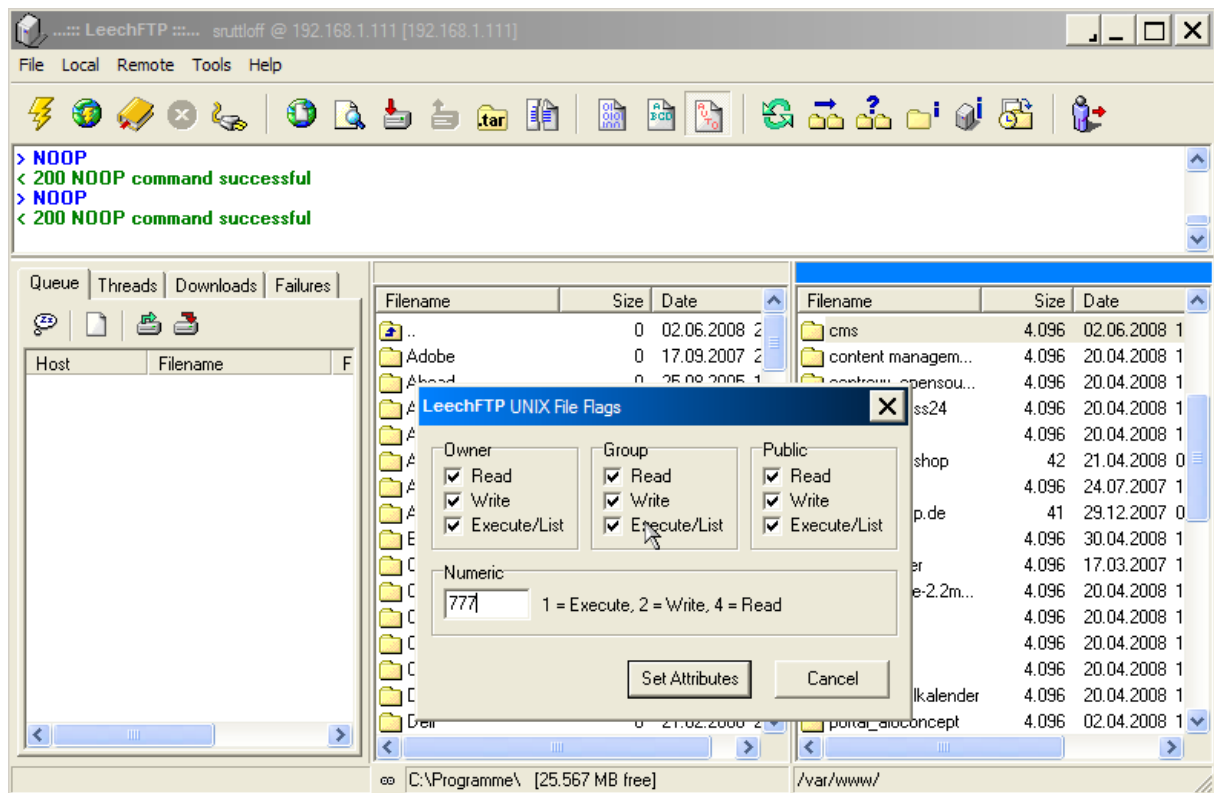


Abbildung 1: CHMOD des cms Verzeichnisses auf 777 ändern

Bezugsquellen:

FileZilla: <http://www.filezilla.de/>

Leech FTP: <http://www.leechftp.de/>

WS-FTP: <http://www.ipswitch.com/>

Winzip: <http://www.winzip.de/>

Winrar: <http://www.rarlab.com/>

Installation starten

In der weiteren Beschreibung, wird davon ausgegangen, dass das CMS.R. Paket in das Verzeichnis ./cms auf dem Server kopiert wurde.

Wird im Browser die URL (Uniform Ressource Locator - Internetadresse) zum Administrationsbereich eingegeben, zum Beispiel www.meineSeite.de/cms/, und CMS.R. ist noch nicht eingerichtet, startet die Installation.

Setup Sprache und CHMOD

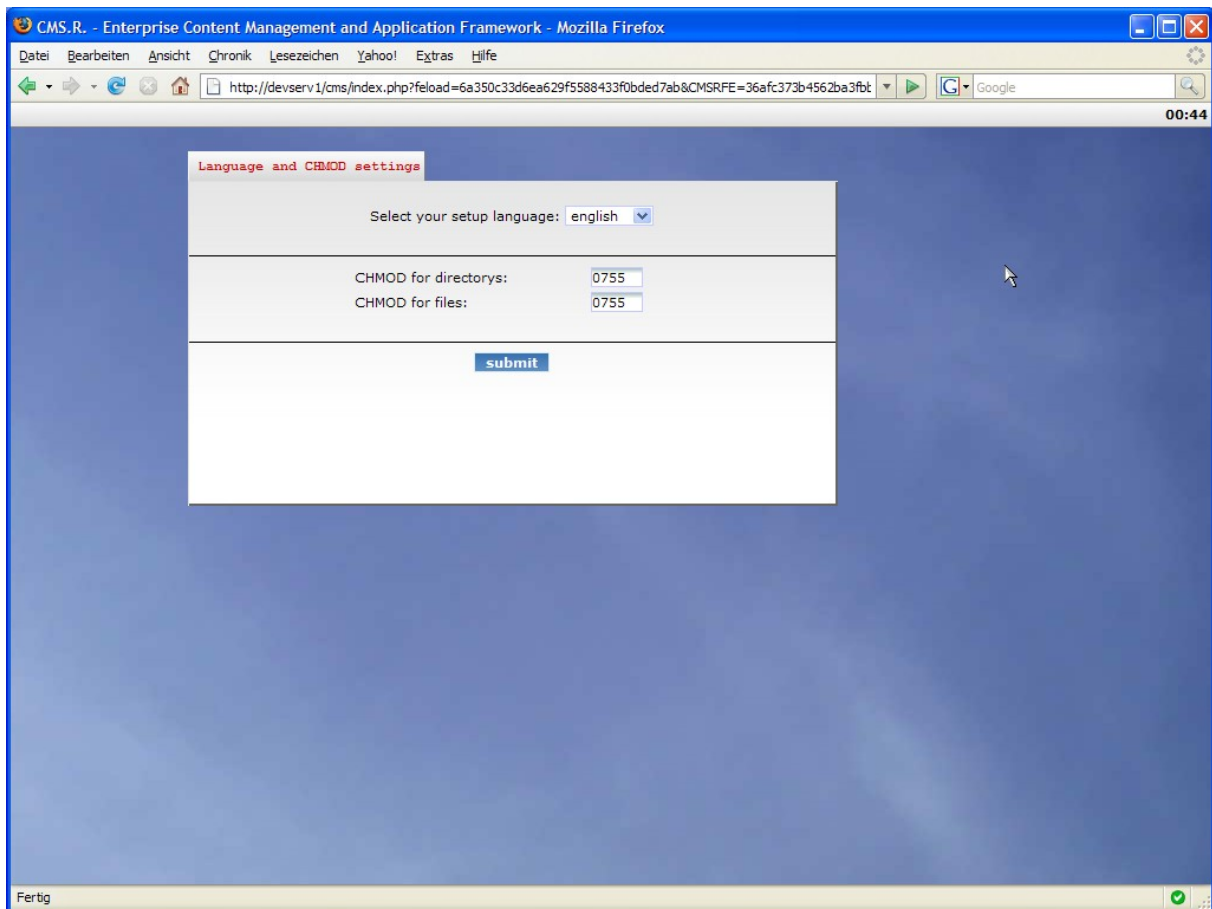


Abbildung 2: Installation startet

Hier können Sie Ihre gewünschte Sprache während der Installation wählen.

Der CHMOD für Verzeichnisse und Dateien kann so belassen werden.

Problematisch ist der voreingestellte CHMOD jedoch, wenn Sie Dateien die über das CMS angelegt wurden via ftp löschen oder überschreiben wollen. In diesem Fall ändern Sie den CHMOD hier auf 777.

Klicken Sie auf „Submit“ um zum nächsten Installationsschritt zu gelangen.

* **Erläuterung zur Adresse:**

www.meineSeite.de ist Ihre Internetadresse, **cms** ist das Verzeichnis, in welches Sie das Paket kopiert haben.

Datenbank einrichten

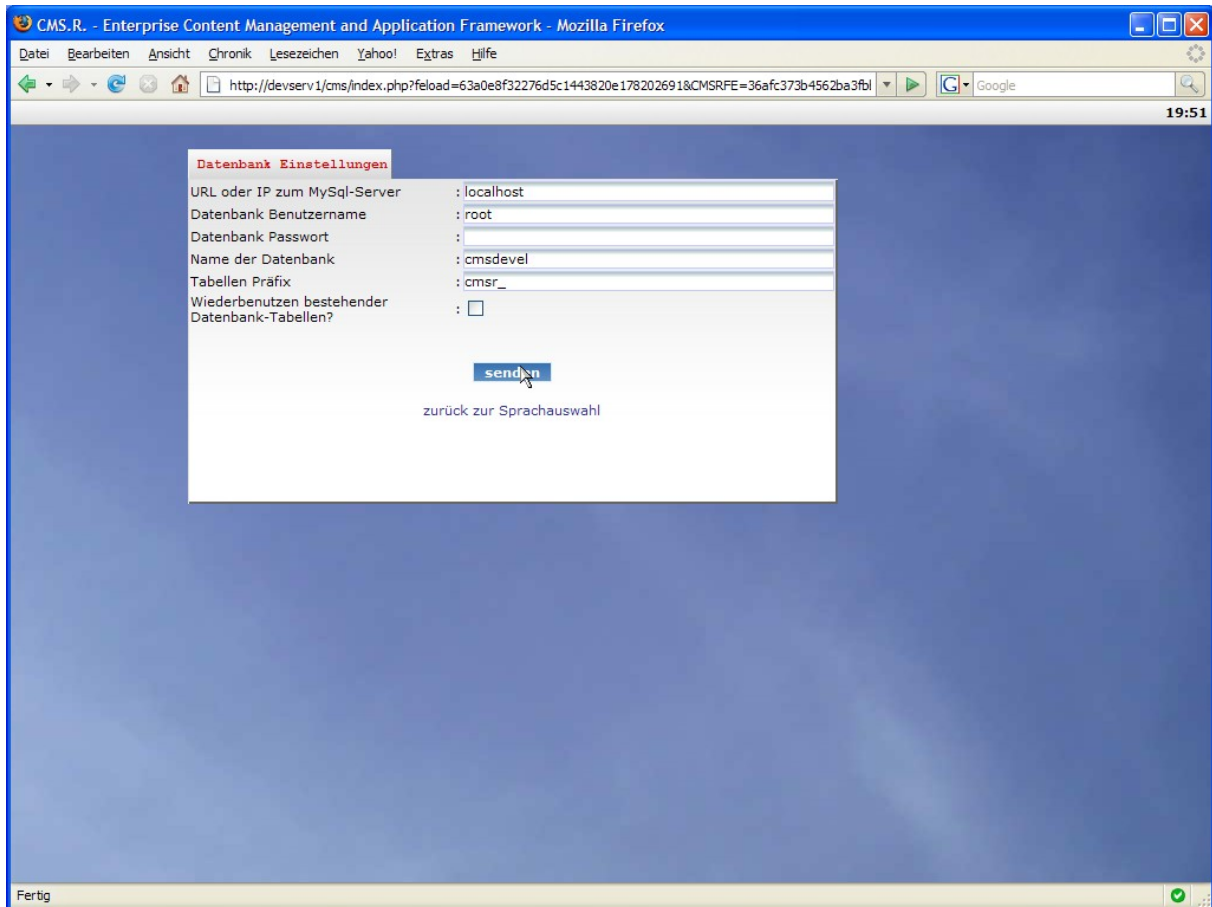


Abbildung 3: Datenbank Einstellungen

Zur Einrichtung von CMS.R. wird als erstes die Adresse zum Datenbank-Server benötigt. Dies kann 'localhost' sein, wenn der Datenbank-Server auf dem gleichen Server installiert ist.

Außerdem muss der Username (Benutzername) und dessen Passwort zum Benutzen der DB eingetragen werden.

Zum Abschluss der Datenbank-Server-Einstellungen wird eine **existierende** Datenbank (DB) im Datenbank-Server benötigt.

Zum Anlegen einer DB empfiehlt sich das Tool „*phpmyadmin*“ (<http://www.phpwizard.net/projects/phpMyAdmin/>), welches kostenlos verfügbar ist.

Mit dem „Tabellen Präfix“ kann festgelegt werden, wie die Datentabellen benannt werden sollen. Das Setup schlägt hier bereits die Namen ‚cmsr_‘ vor. Sie können die Namen nach Belieben ändern.

Es dürfen jedoch nur Buchstaben, Zahlen und der Unterstrich _ verwendet werden.

Mit der Option zum Wiederbenutzen bestehender Datentabellen, können Sie das CMS installieren und bereits bestehende Tabellen aus einer früheren Installation verwenden.

Mit einem Klick auf „senden“ gelangen Sie zum nächsten Installationsschritt.

Administrator Zugang erstellen

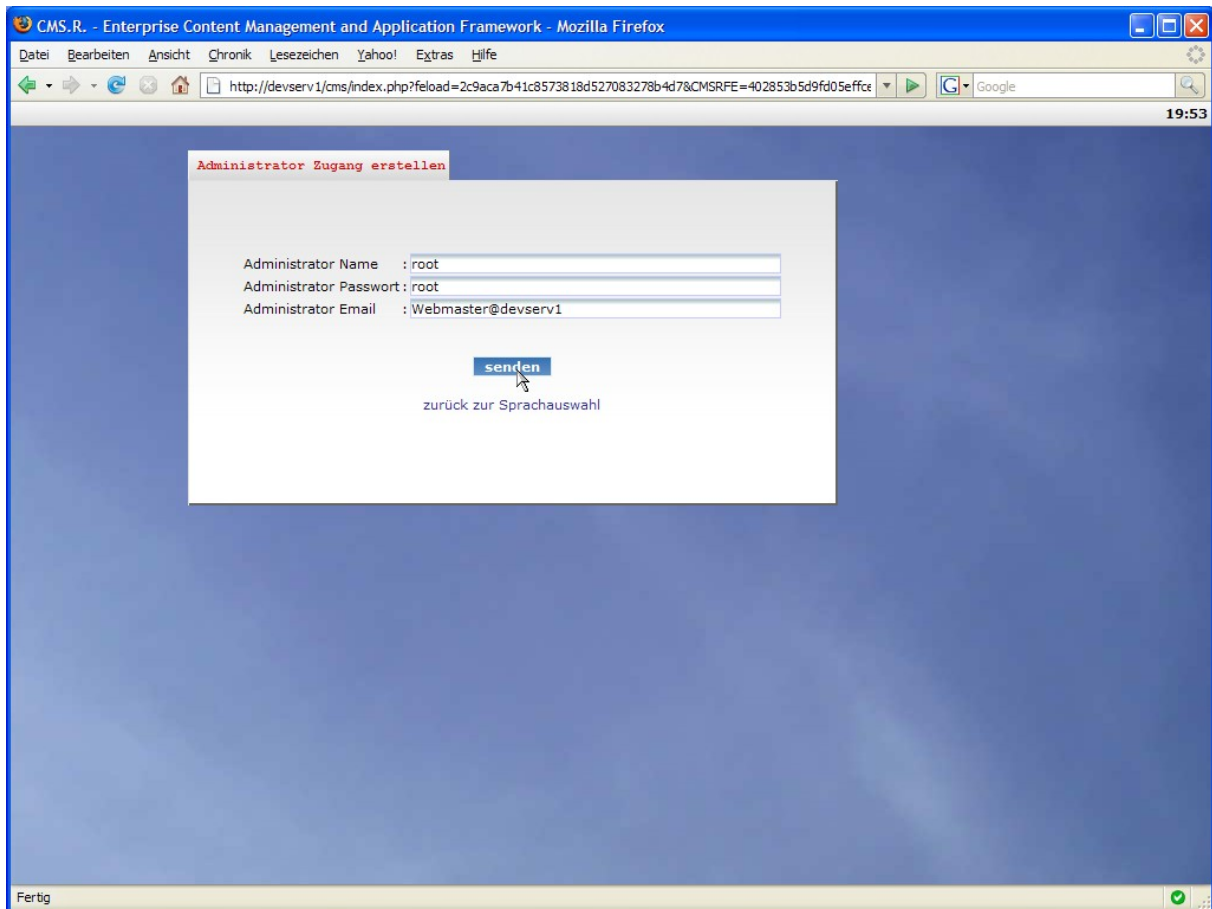


Abbildung 4: CMS Administrator Zugang einrichten

Für den Administrator des CMS wird ein Benutzername und ein Passwort benötigt.

Das Setup schlägt hier für beide „root“ vor. Dies sollte unbedingt geändert werden!

Weiterhin muss eine Emailadresse für diesen Benutzer angegeben werden.

Dieser Benutzer hat nach der Installation alle Rechte (Rolle Admin) innerhalb vom CMS.R. Administrationsbereich.

Live Bereich erstellen

Legen Sie hier fest, wo sich der öffentliche Bereich, auch Live Bereich oder Portal genannt, befinden soll.

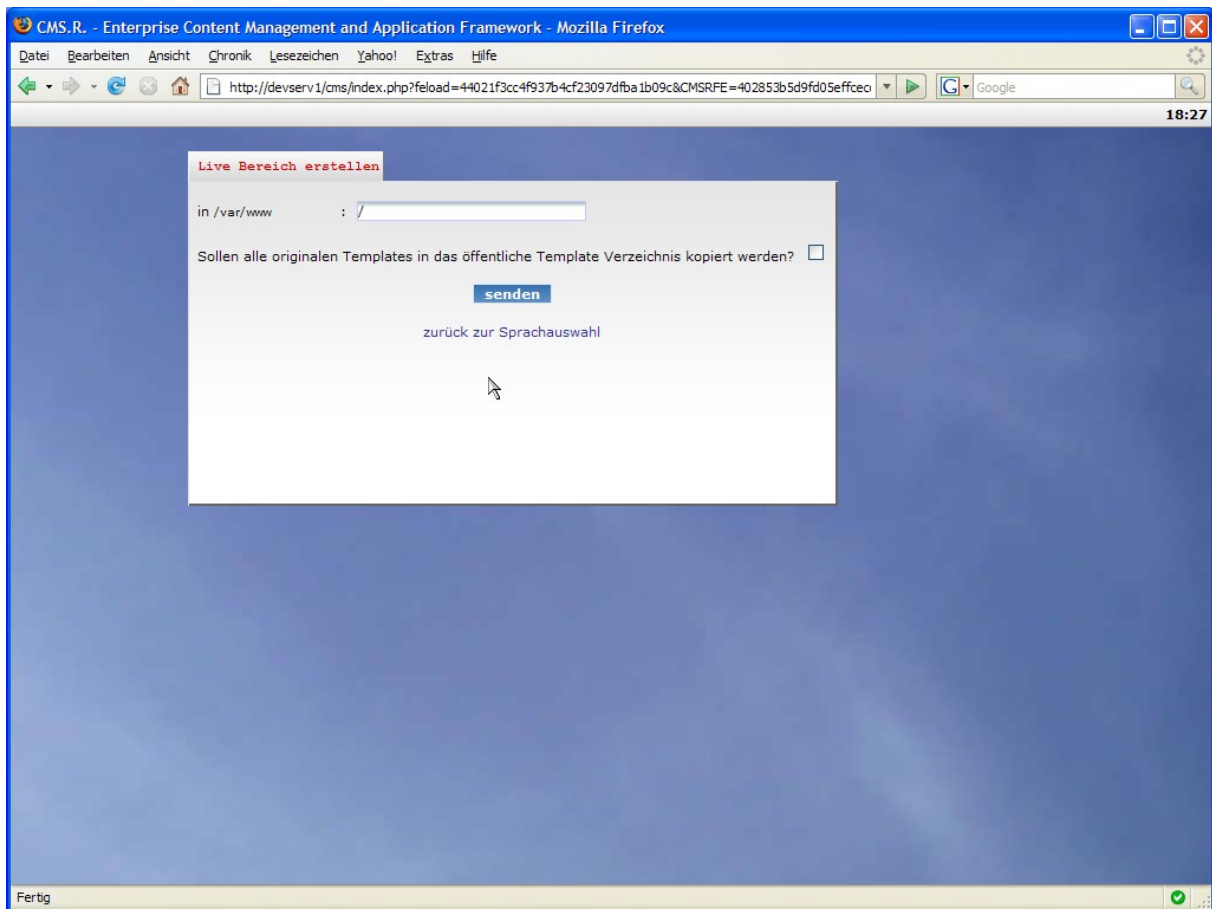


Abbildung 5: Pfad für den Live-Bereich

Der Live Bereich, oder das Portal, ist der Bereich, in dem die Besucher den Content abrufen können, den das CMS bereitstellt.

Es empfiehlt sich den Live Bereich weit entfernt vom Administrationsbereich anzulegen, um ein hohes Maß an Sicherheit zu wahren!

Das Setup schlägt auch hier einen Pfad vor. Im Falle das PHP im Safe Mode betrieben wird, kann nur ein Pfad unterhalb des aktuellen Pfades eingegeben werden – einen anderen akzeptiert die Installationsroutine nicht.

Das Setup schlägt an dieser Stelle das Root-Verzeichnis des Webservers vor. Sie können das Verzeichnis auf ein beliebiges anderes ändern.

Beim Einrichten im Root-Verzeichnis des Webservers, wäre der Live Bereich unter `www.meineSeite.de` erreichbar, während der Administrationsbereich unter `www.meineSeite.de/cms` erreichbar ist.

CMS.R. Wird mit einigen Templates ausgeliefert. Diese können durch Aktivieren der Checkbox, bei der Installation mit in den entsprechenden Ordner kopiert werden.

Ein Klick aus „senden“ schliesst die Installation ab und Sie kommen zum CMS Login.

Probleme und Fragen

Bei Problemen oder Fragen zur Installation, senden Sie eine Email an service@sruttloff.de.